

Pantahanang Manwal ng Kaligtasan



Panimula

Karapatan ng lahat na magkaroon ng isang ligtas na tahanan, ngunit hindi ito palaging nangyayari. Ayon sa istatistika ng Kagawaran ng Kalusugan, ang tahanan ang isa sa pinakakaraniwang lugar kung saan nagkakaroon ng pinsala ang mga tao. Dahil sa kawalan ng kaalaman at kapabayaang nangyayari paminsan-minsan ang mga pinsala sa tahanan. Layunin ng gabay sa kaligtasang ito na itaas ang kamalayan ng mga mambabasa sa mga posibleng panganib ng karaniwang mga kagamitang de-kuryente sa tahanan, muwebles, kagamitan sa mesa, pati na ang iba pang mga bagay, at para magbigay ng payo sa ligtas na paggamit nito. Ang gabay na ito ay pinagsama-samang mga payo mula sa Konseho ng Mamimili, Kagawaran ng mga Serbisyong Elektrikal at Mekanikal, Kagawaran ng Adwana at Pagbubuwis, ang Hukuman ng Koronero, at Kagawaran ng Kalusugan. Dahil sa limitadong espasyo, mga karaniwang bagay lang at mga potensyal na panganib nito ang inilalarawan sa gabay na ito.

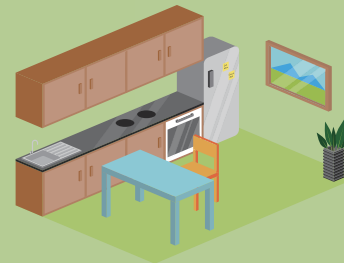
Ang pagtataguyod ng kamalayan sa kaligtasan sa tahanan ay isang pangmatagalang gawaing pagtuturo na nangangailangan ng pakikipagtulungan ng mga pamilya, paaralan, komunidad, at mga nauugnay na Kagawaran ng Pamahalaan. Ang pagkakaroon ng kaalaman tungkol sa pangunahing kaligtasan sa tahanan ay dapat magsimula sa pamilya, kung saan ang mga magulang ay itinuturing bilang huwaran sa kanilang mga anak at nagtuturo sa kanila. Dapat din turuan ng mga guro ang mga mag-aaral tungkol sa pangkalahatang kaalaman sa kaligtasan, pati na ang mga pang-araw-araw na isyu na madaling makaligtaan. Ang gabay na ito ay maa-update paminsan-minsan. Ikinalulugod ng Kagawaran ng Kalusugan ang lahat ng suhestiyon upang maging mas nagbibigay-kaalaman at kapaki-pakinabang ang gabay na ito.

Isinasaad ng gabay na ito ang mga pangkalahatang pagsasaalang-alang para sa karaniwang bagay sa tahanan, pero mahalaga rin na dapat sundin ng mga user ang mga tagubilin na ibinibigay ng mga manwal ng produkto upang masiguro ang tamang paggamit at pagmementina.

Pasasalamat

Nais naming magpasalamat sa Konseho ng Mamimili, Kagawaran ng mga Serbisyong Elektrikal at Mekanikal, Kagawaran ng Adwana at Pagbubuwis, at ang Hukuman ng Koronero para sa mga istatistika.

Kusina



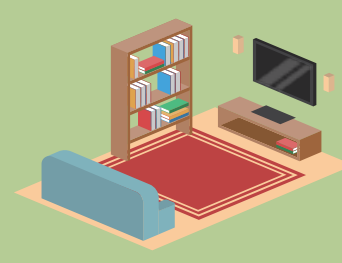
Rice Cooker	3
Pressure Cooker	5
Induction Cooker	7
Microwave Oven	9
Oven	11
Electric Steamer	13
Seramikong Kutsilyo	15
Hot Water Dispenser/ Electric Kettle	17
Coffee Machine	19
Blender	21
Melamine-ware	23
Lalagyan ng Pagkain	25

Silid-tulugan



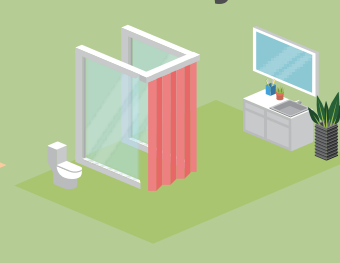
Bunk Bed	27
Manual Hydraulic Bed	29
Kuna	31
Unan ng sanggol	33
Kutson at Kobre Kama	35
Electric Blanket	37
Hair Dryer	39

Salas



Natutuping Mesa	41
Muwebles naSalamin	43
Telebisyon	45
Electric Fan	47
Aquarium Electrical Equipment	49

Banyo



Bathtub	51
Electric Water Heater	53
Bathroom Heater	55
Exhaust Fan	57
Electric Razor	59

Pangkalahatang Kapaligiran sa Tahanan

Nakasabit sa dingding na Kagamitan	61	Adaptor	79
Bintana	63	Compact Fluorescent Lamp	81
Curtain Cord	65	Plantsa	83
Sabong Panlaba	67	Hoover	85
Body Warmer	69	Steam Cleaner	87
Nine-volt na Baterya	71	Dehumidifier	89
Button Cell	73	Electric Heater	91
Extension Unit	75	Washing Machine	93
Socket	77	Tumble Dryer	95



Kusina

Rice Cooker	3
Pressure Cooker	5
Induction Cooker	7
Microwave Oven	9
Oven	11
Electric Steamer	13
Seramikong Kutsilyo	15
Hot Water Dispenser/ Electric Kettle	17
Coffee Machine	19
Blender	21
Melamine-ware	23
Lalagyan ng Pagkain	25



Rice Cooker



- ◆ Huwag hipuin ang maiinit na ibabaw ng mga rice cooker kapag ginagamit ang mga ito, o ilayo ang iyong mga kamay at mukha mula sa labasan ng singaw na nasa itaas para maaiwasang mapaso. Ang ilang rice cooker ay nakadiseno na maglabas ng mas kaunting singaw na nagpapababa sa panganib na mapaso.
- ◆ May mga kurdon sa loob ang mga rice cooker, huwag hugasan o ilubog ang mga ito sa tubig. Para linisin ang mga ito, punasan lang ang mga gilid o labas gamit ang mamasang tela. Pagkatapos linisin, hintayin na ganap na matuyo ang lahat ng bahagi bago gamitin.



Pressure Cooker



- ◆ Bago gamitin, siguraduhing gumagana nang maayos ang balbula na naglilimita sa presyon at walang diperensya ang mga rubber gasket.
- ◆ Hindi dapat lumampas ang dami ng pagkain sa loob ng cooker sa dami na inirerekomenda sa manwal. Tiyakin na may sapat na espasyo sa loob ng cooker para makalabas ang singaw, dahil maiiwasan nito ang pagbara ng kumukulong pagkain sa balbula. Bawasan nang kaunti ang dami ng pagkain na madaling lumaki kapag niluluto tulad ng beans o kanin.
- ◆ Pagkatapos ng pagluluto, siguraduhing alisan ng presyon at tiyakin na ganap nang nakalabas ang presyon sa cooker bago buksan ang takip.
- ◆ Huwag mag-alis ng presyon sa pamamagitan ng pag-vent kapag nagluluto ng malalagkit na pagkain (tulad ng lugaw at soup) o pagkain na madaling lumaki kapag naluto. Kung hindi, maaaring tumalsik ang likido kasama ng singaw, at puwedeng makabara sa balbula ang lumaking pagkain.
- ◆ May mga kurdon sa loob ang mga pressure cooker, huwag hugasan o ilubog ang mga ito sa tubig. Para linisin ang mga ito, punasan lang ang mga gilid o labas gamit ang mamasa-masang tela. Pagkatapos linisin, hintayin na ganap na matuyo ang lahat ng bahagi bago gamitin.



Induction Cooker



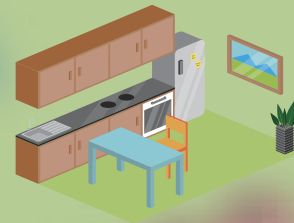
- ◆ Gumagamit ng mataas na input power ang mga induction cooker at hindi dapat makihati ng saksakan kasama ng iba pang kagamitang de-kuryente.
- ◆ Huwag kailanman magpatong ng mga bagay sa cooker plate tulad ng mga lata, kutsilyo, o tinidor.
- ◆ Ang mga induction cooker na may mga touch control ay may kasamang dual safety lock o kailangang i-double start. Ibig sabihin, dapat mo munang pindutin ang power button at pumili ng antas ng init bago ito magsimulang uminit, para maiwasan ang aksidenteng pagsindi sa cooker.
- ◆ Kapag tapos na sa pagluluto, huwag kaagad na i-off ang power. Ang ilang mga fan sa loob ay patuloy na aandar para palamigin ang ilalim at plate ng cooker. Bagama't may mga fan sa loob ang mga induction cooker para tumulong sa paglamig, hindi mo dapat hipuin kaagad ang ibabaw ng cooker pagkatapos alisin ang gamit panluto, dahil mainit pa rin ito mula sa pagluluto.
- ◆ Gumamit ng naaangkop na gamit panluto. Huwag isaksak o i-sindihan ang cooker nang hind inilalagay ang gamit panluto dito. Huwag maglagay ng maraming likido sa mga kaserola para maiwasan ang pagkatapon at mapaso kapag kumulo ang mga likido, na puwedeng makabasa rin sa induction cooker/
- ◆ Ang ilang induction cooker ay may kasamang child safety lock (na kilala rin bilang panel control lock), na pumipigil sa mga ito mula sa hindi sinasadyang pagsindi ng mga bata. Ang paraan ng pagpapagana o pag-unlock sa safety lock ay iba-iba para sa bawatmga modelo. Ipinapayo na basahin ang mga manwal ng produkto bago gamitin.
- ◆ Regular na magsaayos ng mga pag-inspeksyon, pagmentina, at pagkukumpuni ng mga may karanasan na teknisyen. Huwag maghintay hanggang sa magkaroon ng problema.



Microwave Oven



- ◆ Nangangailangan ang mga microwave oven ng mataas na konsumo ng kuryente at hindi dapat makihati ng saksakan sa iba pang kagamitang de-kuryente na mataas ang konsumo ng kuryente o mga induction cooker na may dalawang heater.
- ◆ Huwag harangan ang mga vent ng microwave oven, at tiyakin na may sapat na espasyo para lumamig tulad ng nakalagay sa manwal ng produkto.
- ◆ Huwag gumamit ng mga lalagyang gawa sa metal, dahil puwede itong magdulot ng pagkislap na magiging dahilan ng pag-overheat ng microwave at pagkasira nito.
- ◆ Huwag gumamit ng mga nakaselyo o mahigpit na nakatakip na lalagyan tulad ng mga botelya ng sanggol. Kapag nagpapa-init ng mga likido, gumamit ng mga malapad na lalagyan para bigyang daan na madaling makalabas ang mga bula.
- ◆ Huwag kainlanman magluto ng mga itlog, nang may o walang balat sa microwave oven. Dahil iniinit ang itlog, mabilis na tataas ang temperatura ng pula ng itlog na magdudulot ng pagbuo ng presyon at pagsabog ng itlog. Puwedeng magresulta ito sa mga pinsala at pagmamantsa, o pagkasira ng pang-itaas na salaming grill tube ng microwave oven. Dapat mo ring iwasan ang pagpapainit sa microwave oven ng mga hindi pa nahiwang patatas o kamote na may mga balat.



Oven



- ◆ Gumagamit ang maliliit na oven ng mataas na konsumo ng kuryente at hindi dapat makihat ng saksakan o extesion unit sa mga kalan at iba pang kagamitang de-kuryente na mataas ang konsumo ng kuryente.
- ◆ Tiyakin na may sapat na espasyo para sa pagpapalamig at panatiliing hindi nahaharangan ang vent para maiwasan ang pag-overheat ng oven. Huwag kailanman iposisyon ito malapit sa mga kurtina, plastik, papel, o iba pang bagay na maaaring magningas.
- ◆ Kapag nagluluto, huwag hipuin ang maiinit na metal o salamin na ibabaw. Huwag hayaan ang mga bata na gumamit o hawakan ang mga oven nang walang nagbabantay.



Electric Steamer



- ◆ Bago gamitin, ilagay ang electric steamer sa matatag at matibay na ibabaw. Siguraduhin na wastong nakaposisyon ang kurdon para maiwasan ang pagkahatak nito at pagtaob ng steamer.
- ◆ Maglagay ng tubig bago isaksak ang kurdon. Tiyakin na hindi lampas ang tubig sa iminungkahing limit para maiwasan ang pagkatapon ng kumukulong tubig.
- ◆ Kapag naglalagay ng pagkain sa tray, tiyakin na hindi natatakpan ang mga butas sa ilalim ng tray para hindi maharangan ang daloy ng singaw.
- ◆ Magkaroon ng kamalayan sa singaw na nagmumula sa electric steamer para maiwasan ang pagkapaso. Huwag hipuin ang maiinit na ibabaw ng electric steamer kapag ginagamit ito, at ilayo ang iyong mga kamay at mukha mula sa steam vent na nasa itaas para maaiwasang mapaso. Para suriin kung luto na ang pagkain, gumamit ng tuyong tela o oven gloves para dahan-dahang buksan ang takip o itabingi palabas ang takip para maiwasang makalabas ang singaw at magdulot ng pagkapaso sa user.
- ◆ Para haluin ang pagkain, gumamit ng mga gamit sa pagluluto na may mahabang hawakan para maiwasan na mapaso ng singaw.



Seramikong Kutsilyo



- ◆ Magaan at matalim ang mga seramikong kutsilyo, at makukulay ang ilan na parang mga laruan. Ilayo ang mga ito mula sa maaabot ng mga bata para maiwasan ang pagkahiwa.
- ◆ Karamihan sa mga seramikong kutsilyo ay hindi dapat linisin sa mga dishwasher, dahil maaari itong maputol kapag nadikit ito sa matitigas na bagay tulad ng mga plato at kubyertos.



Hot Water Dispenser/ Electric Kettle



- ◆ Kapag naglalagay ng tubig, tiyaking tuyo ang kurdon para maiwasan ang pagkakuryente.
- ◆ Gumagamit ng mataas na konsumo ng kuryente ang mga hot water dispenser/electric kettle at hindi dapat makihati ng extension unit o saksakan sa iba pang kagamitang de-kuryente na mataas ang konsumo ng kuryente.
- ◆ Ang mga hot water dispenser/electric kettle na may stainless steel, salamin, o mga seramikong panlabas ay puwedeng maging napakainit kapag ginagamit, at mas mabigat kaysa sa mga may plastik na panlabas. Gamitin ang mga ito nang may karagdagang pag-iingat para maiwasan ang pagkatapon na puwedeng makapaso o makabanli.
- ◆ Para hintayin na lumamig ang tubig, tiyakin na nakalagay ang hot water dispenser/electric kettle malapit sa dingding at hindi maaabot ng mga bata. Ipulupot ang mga kurdon sa ilalim ng kagamitang de-kuryente para maiwasan na mahatak ito ng mga bata na puwedeng maging dahilan ng pagtaob ng gamit at makapaso.
- ◆ Ang mga hot water dispenser/electric kettle ay dapat ilagay malapit sa dingding at hindi naabot ng mga bata para maiwasan ang pagkapaso.



Coffee Machine



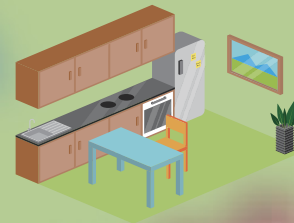
- ◆ Kapag ginagamit, nagkakaroon ng mataas na presyon at mainit na tubig/singaw ang mga basic na manu-manong espresso machine. Tiyakin na ganap na nakalagay ang lalagyan ng durog na kape at iwasang matamaan ang hawakan para maiwasan ang aksidenteng paglabas ng mainit na tubig o singaw.
- ◆ Kung aksidente mong nasagi ang filter, huwag kaagad na pulutin at ibalik ito. Una, patayin ang power at hintayin na humupa ang singaw at huminto ang mainit na tubig mula sa pag-agos at pagtulo. Pagkatapos, dahan-dahang punasan ang mainit na tubig at hintayin na lumamigf ang lalagyan ng durog na kape bago gumawa ulit ng kape.
- ◆ Huwag hawakan ang steamer ng gatas pagkatapos lumapot ang gatas, dahil mananatili itong mainit sa loob ng ilang sandali.



Blender



- ◆ Maingat na gamitin ang blender para maiwasan ang pagkahiwa. Mayroon itong matatalim na blade sa loob, kaya huwag ipasok ang iyong mga daliri sa loob nito, lalo na kapag natatakpan ng pagkain ang mga blade. Pinakamain na ibuhos muna ang pagkain at likido bago pangasiwaan ang mga ito.



Melamine-ware



- ◆ Huwag gamitin ang melamine-ware para sa pagpapainit o pagluluto ng pagkain. Hindi mo rin ito dapat gamitin sa mga microwave oven, mga tradisyonal na oven o sa mga open flame.
- ◆ Huwag maglagay ng mainit na mantika o asidikong pagkain sa melamine-ware. Kung kailangan mong gumamit ng melamine-ware para sa mainit na pritong pagkain, hintayin na medyo lumamig ang pagkain bago ilagay ito sa melamine-ware.



Lalagyan ng Pagkain



- ◆ Kapag naglalagay o nagpapainit ng pagkain sa mga lalagyan ng pagkain, bigyang pansin ang bigat ng pagkain at kapal ng mga lalagyan. Maaaring maging malambot o ma-deform ang mga maninipis na lalagyan kapag nilagyan ng mga pagkain tulad ng lugaw o sopas. Gamitin ang mga ito ng may pag-iingat para maiwasan ang pagkapaso.
- ◆ Ang pagpapainit ng pagkain na mamantika o maasukal sa microwave oven ay maaaring magdulot ng paglampas ng temperatura sa minarkahang limitasyon ng temperatura. Bigyang pansin ang power ng microwave oven at maingat na itakda ang oras ng pagpapainit. Mas ligtas na gamitin ang mga microwave-safe glass o seramikong lalagyan.
- ◆ Kung hindi polypropylene ang takip ng lalagyan, palitan ito ng microwave-safe na takip o cling film bago ang pagpapainit para maiwasan ang pagkatapon ng pagkain.
- ◆ Kung parehong polypropylene ang lalagyan at takip, maglagay ng kaunting siwa sa pagitan ng mga ito kapag nagpapainit. Dahil maiwasan nito ang pagkaipon ng presyon at magbibigay daan ito na makalabas angsingaw at maiinit na hangin. Ngayon, may mga vent ang ilang mga microwave-safe na lalagyan ng pagkain. Siguraduhing nakabukas ang mga ito para makalabas ang singaw habang nagpapainit.

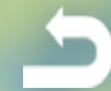


Silid-tulugan

Bunk Bed	27
Manual Hydraulic Bed	29
Kuna	31
Unan ng sanggol	33
Kutson at Kobre Kama	35
Electric Blanket	37
Hair Dryer	39



Bunk Bed



- ◆ Inirerekomenda ang pagbili ng mga bunk bed na nakatutugon sa lahat ng kinakailangang ispesipikasyon at mayroong mga kinikilalang marka ng sertipikasyon ng kaligtasan.
- ◆ Kapag bumibili ng bunk bed, tiyakin na naaangkop ang taas ng rail ng kama at espasyo sa pagitan ng mga rail bar para maiwasan ang pagkahulog at maiwasan ang pagkaipit ng ulo o katawan ng mahihiga. Samantala, mahalaga na ang kama ay may naaangkop na suporta at tamang kapal ng bed board para masiguro ang kaligtasan ng mahihiga.
- ◆ Kapag bumibili ng bunk bed, piliin ang isang kama na may naaangkop na suporta sa timbang.
- ◆ Para maiwasan ang pagkahulog ng mga bata, huwag silang hayaan na matulog o gumalaw o maglaro sa pang-itaas na bahagi ng bunk bed.



Manual Hydraulic Bed



- ◆ Huwag mag-isang i-operate ang hydraulic bed. Tiyaking na walang bagay na nakakahadlang sa mekanismo at ilayo ang mga alagang hayop kapag ino-operate ito.
- ◆ Ang mga nasa hustong gulang lang dapat ang mag-operate ng mga hydraulic bed. Huwag hayaan na i-operate ito ng mga matatanda o mga bata. Bago i-operate ito, alisin ang lahat ng mabibigat na bagay sa nagagalaw na base ng kutson.
- ◆ Pagkatapos itaas ang ilalim ng kutson, tiyakin na ganap na nakapirmi ang gas spring, wastong gumagana ang hydraulic piston, at mahigpit ang lahat ng turnilyong ginamit para higpitan ang mekanismo para maiwasan ang aksidenteng pagdausdos o pagkahulog ng ilalim ng kutson.
- ◆ Para sa mga modelong walang karagdagang pangkaligtasan na suporta, ipinapayo na maglagay ng naililipat at matitibay na kagamitan (tulad ng mga lalagyan at matibay na upuan) sa ilalim ng bukasang bahagi at sa gitna para magsilbing harang sakaling magkaroon ng aksidente.
- ◆ Para iangat ang ilalim ng kutson, tiyakin na tama ang postura mo, ibig sabihin, pagtayo na magkalayo ang iyong mga paa, nakatiklop ang tuhod, at panatilihing tuwid ang iyong likod. Gamitin ang dalawang kamay para iangat ang ilalim ng kutson para maiwasan ang mga pinsala.
- ◆ Para isara ang hydraulic bed, hilahin ang kutson at ang ilalim ng kutson gamit ang iyong mga braso at bigat ng katawan sa halip na umasa lamang sa iyong mga pulso para maiwasan ang disgrasya.



Kuna



- ◆ Ang mga kuna ay dapat may mga harang at nakakatugon sa mga pangkaligtasang pamantayan. Kapag natutulog dito ang sanggol, dapat nakasara ang kuna.
- ◆ Hindi dapat iposisyon ang mga kuna malapit sa mga bintana, at walang nakapaligid na bagay (tulad ng mga magkakapatong na damit) sa mga gilid. Mapipigilan nito na masaknan ng mga bagay ang mga sanggol o matakpan ang kanilang mga mukha at magdulot upang sila'y malagutan ng hininga.
- ◆ Sukatin muna ang espasyo na kinakailangan para sa kuna. Kapag bumibili ng kuna, gumamit ng panukat para suriin ang laki nito pati na ang espasyo sa pagitan ng mga bar at anumang iba pang agwat. Huwag bumili ng mga kuna na may mga agwat na higit sa 6 na sentimetro, dahil posibleng maipit ang ulo ng sanggol dito.
- ◆ Suriin ang inaasahang itatagal nito at ang inirekomendang hanay ng edad o maximum na kapasidad ng timbang ng kuna. Ang ilang mga produkto sa merkado ay nagbibigay ng suhestiyon ng edad bilang sanggunian ng mga magulang.
- ◆ Ang mga kuna na nababago ang mga ilalim ng kutson ay puwedeng baguhin para iangkop sa estado ng paglaki ng sanggol. Suriin kung puwedeng baguhin ang taas ng ilalim ng kutson ng kuna at kung ano ang hanay ng pag-aadjust. Para sa mga bagong panganak na sanggol na hindi nakakatayo, itakda ang ilalim ng kutson sa pinakamataas na lebel para madaling mabantayan ng mga magulang ang mga ito. Sa sandaling magsimulang iangat ng mga sanggol ang sarili nito, ibaba ang ilalim ng kutson—kapag mas mababa, mas ligtas ang sanggol— dahil mapipigilan nito ang mga aksidente kung saan maaari silang umakyat sa mga hawakan at mahulog.
- ◆ Suriin kung may mga gulong at brake ang kuna. Ang ilan ay may mga nakalagay na gulong, na nagpapadali na ilipat ang mga ito. Mahalaga na ang mga ganitong uri ng kuna ay may mga brake sa gulong nito. Siguraduhing suriin kung maaasahan ang mga brake.
- ◆ Kapag ibinababa ang mga hawakan ng kama, tiyakin na hindi nito maiipit ang mga kamay, paa, o iba pang bahagi ng sanggol. Kung kailangang iwanan ang sanggol sa kanilang kuna nang walang bantay, tiyakin na nakasara at naka-lock ito. Kung natanggal ang mga side rail, o maluwag ang mga bahagi nito, o may nangyaring iba pang katulad na isyu, alisin kaagad ang sanggol sa kuna. Huwag ipagpatuloy ang paggamit ng depektibong kuna at magsaayos ng pagpapakumpuni para maiwasan ang disgrasya.



Unan ng sanggol



- ◆ Ang mga bumper na nakalagay sa loob ng kuna, na nakapaligid sa buong interior ay makakatulong na protektahan ang ulo ng sanggol. Ang bumper ay dapat mayroon kahit anim na tali man lang. Ang mga taling ito ay dapat nakaposisyon sa hindi maaabot ng sanggol at maikli hangga't maaari para maiwasan ang anumang panganib ng pagkasakal.
- ◆ Huwag kailanman maglagay ng mga malalambot na laruan, unan, o bagay na naglilimita sa espasyo ng pagtulog ng sanggol sa loob ng kuna.
- ◆ Dapat tamang-tama ang laki ng kutson sa kuna. Ang mga kutson na masyadong malaki o masyadong maliit ay puwedeng magdulot ng panganib sa kaligtasan. Dapat din na matibay ito at hindi masyadong malambot, at laging tuyo at malinis.
- ◆ Dapat din na nakaipit nang mabuti ang quilt sa kutson, at hindi dapat nito matakpan ang mukha o ulo ng sanggol. Pinakamainam para sa mga sanggol na matulog nang nakatihaya.
- ◆ Kung kinakailangan ang isang baby monitor, inirekomenda na gumamit ng mga wireless na modelo. Kung gagamit ng baby monitor na may wire, tiyakin na hindi maaabot ng sanggol ang monitor at ang cord nito.



Kutson at Kobre Kama



- ◆ Huwag manigarilo sa kama.
- ◆ Huwag iwanan ang mga kandila o burner ng insenso nang hindi binabantayan.



Electric Blanket



- ◆ Huwag itupi ang mga electric blanket, dahil masisira nito ang panloob na mga heating wire.
- ◆ Ilayo ang mga matutulis na bagay tulad ng mga pardible mula sa mga electric blanket para maisawang mapinsala ang mga panloob na wire nito, na puwedeng magdulot ng pagkakuryente.
- ◆ Huwag kailanman gagamit ng mamasa-masang electric blanket, dahil maaari itong makakuryente.
- ◆ Huwag hilahin ang power cord ng electric blanket o huwag ilagay ang power cord sa umiinit na bahagi nito.
- ◆ Regular na suriin ang electric blanket para sa pinsala, pag-overheat ng electric blanket, mga marka ng pagkasunog, at pagkakaalis ng mga panloob na heating wire. Kung may pinsala ang electric blanket, kaagad na ihinto ang paggamit dito at alisin ito sa pagkakasaksak.
- ◆ Para sa hindi ginagamit na electric blanket, alisin sa pagkakasaksak o patayin ang independent switch sa extension unit para sa kaligtasan.



Hair Dryer



- ◆ Nangangailangan ang mga hair dryer na mataas na konsumo ng kuryente, na ang ilang modelo ay na-rate nang higit sa 2,000W. Iwasan gumamit ng mga hair dryer sa loob ng mga banyo, dahil maaaring mahulog ito sa tubig o malantad sa singaw, na puwedeng maging dahilan ng pagkakuryente.
- ◆ Bago gumamit ng hair dryer, tuyuin ang iyong mga kamay para mabawasan ang panganib ng pagkakuryente.
- ◆ Huwag gamitin ang hair dryer malapit sa mga maaaring umapoy na bagay tulad ng alkohol, papel, at kobre kama. Panatilihing walang ibang bagay sa loob ng inlet ng hangin para maiwasan ang sunog.
- ◆ Kapag tapos nang gamitin ito, alisin sa pagkakasaksak ang hair dryer o patayin ang switch sa extension cord para sa kaligtasan.
- ◆ Regular na suriin ang power cord at labas ng hair dryer. Kung may anumang depormasyon, pinsala sa power cord, pagkasunog, pagningas, o kung may natuklasan na iba pang hindi karaniwang isyu, kaagad na ihinto ang paggamit dito.



Salas

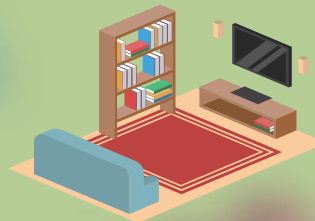
Natutuping Mesa	41
Muwebles na Salamin	43
Telebisyon	45
Electric Fan	47
Aquarium Electrical Equipment	49



Natutuping Mesa



- ◆ Kapag bumibili ng natutuping mesa, pumili ng matibay (halimbawa, mahigpit na nakalagay ang lahat ng turnilyo sa mga paa at hindi madaling natatanggal ang mga bahagi) na may mataas na kalidad ng safety lock. Pagkatapos ilatag ang mesa, suriin kaagad para sa kaligtasan.
- ◆ Basahin muna ang mahahalagang tagubilin bago ilatag ang mesa.
- ◆ Para i-unlock ang mesa, tiyakin na may isang tao na sumusuporta sa ibabaw ng mesa, dahil maaari itong biglang tumupi, na magdudulot ng aksidente.
- ◆ Ituro sa mga bata ang tungkol sa kaligtasan pagdating sa mga panganib ng natutuping mesa. Huwag silang hayaan na paglaruan ang mesa o gumapang, o magtago sa ilalim ng mga paa nito.
- ◆ Huwag payagan ang mga batang umakyat sa ibabaw ng mesa o pindutin nang madiin ang alinman gilid ng lamesa, dahil maaari itong magsanhi ng pagbaliktad ng mesa at magdulot ng mga aksidente.
- ◆ Ang mga batang natututong gumapang o lumakad ay maaaring madalas na subukang umakyat o sumandal sa mga kagamitan para sa balanse. Inirerekomenda na ilagay ang mga natutuping mesa malapit sa mga dingding para maiwasan na masagi ito ng mga bata, na maaaring makapinsala.



Muwebles na Salamin



- ◆ Ugaliing bumili ng muwebles na salamin na may tatak na tempered glass. Kumpara sa normal na salamin na may kaparehong kapal, karaniwang mas matibay ang tempered glass (o pinatibay na salamin), at kayang matagalan ang malalakas na impact at biglaang mga pagbabago ng temperatura nang hindi ito nababasag. Kahit na mabasag ang mga tempered glass dahil sa malalakas na impact, mas maliit ang mga bubog nito at may mas makinis na gilid kumpara sa normal na salamin, na binabawasan ang posibilidad ng makatusok nang malalim sa katawan at pinapababa ang panganib na mapinsala.
- ◆ Bago maglagay ng mainit o malamig na bagay sa salamin na mesa, gumamit ng table mat para maiwasan na mabasag dahil sa biglaang pagbabago ng temperatura.
- ◆ Hindi dapat masyadong matulis ang mga gilid ng parisukat na mesa, lalo na kung may mga bata sa bahay. Para mabawasan ang panganib sa kaligtasan, inirekomenda na gumamit ng mga pamprotekta sa gilid sa mga parisukat na mesa.



Telebisyon



- ◆ Ilagay ang mga telebisyon sa patag at matatag na ibabaw para maiwasang masagi ang mga ito. Para maiwasan ang mga aksidente, inirekomenda na iangkla ang mga telebisyon sa mga dingding o stand ng telebisyon gamit ang securing device.
- ◆ Kung nakadikit sa dingding ang telebisyon, tiyakin na kakayanin ng bracket na suportahan ang telebisyon at sundin ang mga tagubilin na nakalagay sa manwal ng produkto para i-install ito. Ipinapayo na kumuha ng teknisyang magsasagawa ng pag-install.



Electric Fan



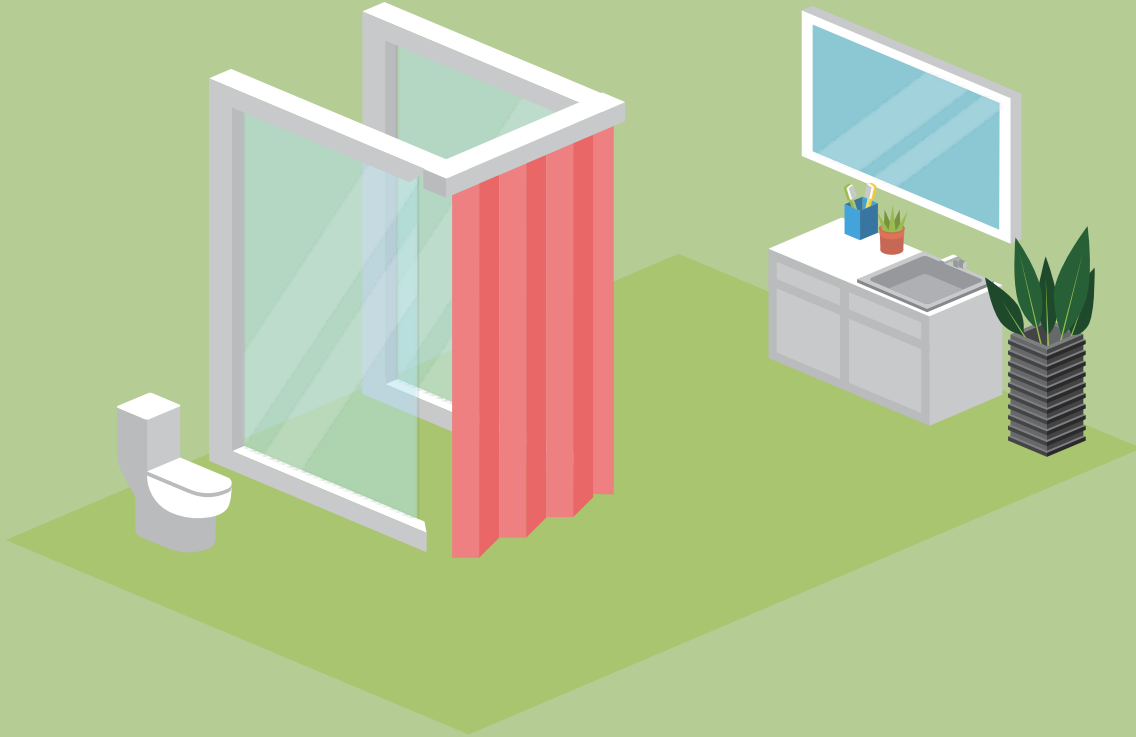
- ◆ Huwag hayaan ang mga bata na ipasok ang kanilang mga daliri o iba pang bagay sa loob ng fan guard ng mga electric fan, dahil maaari itong magsanhi ng aksidente.
- ◆ Dapat ilagay ang mga fan sa matatag na ibabaw para maiwasang masagi ang mga ito at mahila ang mga wire.
- ◆ Huwag iposisyon ang mga fan malapit sa mga bintana, sa loob ng banyo, o iba pang lugar na maaaring matakisan ng tubig, dahil maaaring itong magdulot ng pagkakuryente.
- ◆ Siguraduhing may sapat na espasyo para makaikot ang fan at mag-cool off, at huwag hayaang matakpan ng anumang bagay ang takip ng motor.
- ◆ Huwag ilagay ang fan malapit sa mga bagay na maaaring umapoy o mga bagay na maaaring mahigop ng fan guard, tulad ng mga kurtina o papel.
- ◆ Huwag hayaang umaandar ang fan nang hindi tinitingnan, dahil posibleng hindi mapansin ang hindi karaniwang mga sitwasyon, tulad ng nahaharangang ng mga bagay ang mga blade o hindi ito gumana nang dahil sa naipong alikabok. Maaari itong maging dahilan ng pag-overheat ng motor o pagkakaroon ng sunog.



Aquarium Electrical Equipment

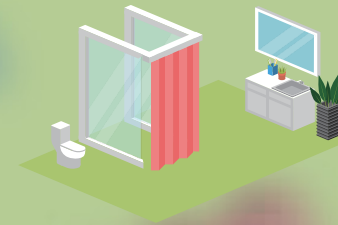


- ◆ Bumili ng aquarium electrical equipment na may detalyadong tatak, may manwal ng produkto, at British-standard na three-pin na saksakan.
- ◆ Pag-aralan ang tungkol sa disenyo ng aquarium bago i-install ang aquarium electrical equipment lalo na ang kinakailangang pagpoposisyon. Ang elektrikal na kagamitan ay dapat lang i-install sa mga lugar kung saan hindi maiipon ang tubig para maiwasan ang pagkahulog ng air pump at mga ilaw ng aquarium sa tubig.
- ◆ Kapag nahulog ang aquarium electrical equipment sa tubig o natakisan ito, alisin sa pagkakasaksak ang aquarium bago hawakan ang kagamitan para maiwasan ang pagkakakuryente. Huwag subukan na kumpunihin ang elektrikal na kagamitan nang ikaw mismo, dahil maaaring maaapektuhan nito ang pagiging water resistance nito o iba pang pangkaligtasang feature.



Banyo

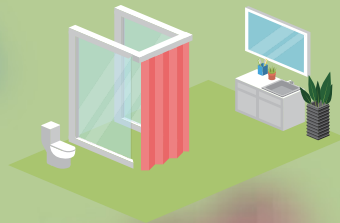
Bathtub	51
Electric Water Heater	53
Bathroom Heater	55
Exhaust Fan	57
Electric Razor	59



Bathtub



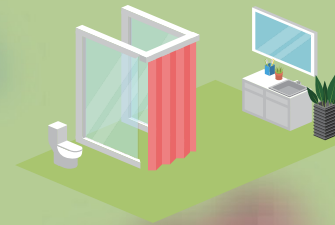
- ◆ Huwag hayaan ang mga musmos na bata nang mag-isa sa banyo o bathtub, dahil maaaring magkaroon ng aksidente.
- ◆ Ipinapayo na maglagay ng naaangkop na anti-slip mat sa patag na bahagi ng bathtub para mabawasan ang peligro ng pagkakadulas. Regular na hugasan ang anti-slip mat para sa kaligtasan. Pagkatapos gumamit ng shower oil, magiging mas madulas ang balat, na nagpapataas sa panganib na madulas. Dapat ganap na tuyuin ng mga magulang ang kanilang mga anak gamit ang tuwalya, pati na ang mga talampakan ng kanilang mga paa.
- ◆ Kapag nagpapaligo ng bagong panganak na sanggol, tiyakin na ganap na nasusuportahan ang kanilang ulo at leeg.
- ◆ Para punuin ang bathtub o gamitin ang shower head, gumamit muna ang malamig na tubig bago ilipat ito sa mainit na tubig. Bago paliguan ang sanggol sa bathtub, suriin muna ang temperatura ng tubig gamit ang siko mo o termometro. Maselan ang balat ng mga sanggol. Ang tubig na maligamgam para sa mga nasa hustong gulang ay maaari pa ring magdulot ng pagkapaso sa mga sanggol.
- ◆ Huwag maglagay ng mga elektronikong device malapit sa bathtub o pinanggalingan ng tubig. Huwag maglagay ng anumang nakasaksak na elektronikong device na hindi water-proof malapit sa appliances na maaaring punuin ng tubig, tulad ng lababo at bathtub. Kapag nahulog ang device sa tubig at aksidenteng nahipo ito, maaari itong humantong sa pagkakakuryente.



Electric Water Heater



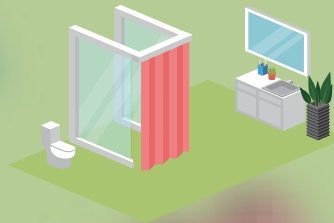
- ◆ Ang mga water outlet hose ng shower-type electric water heater ay dapat nanatiling hindi nahaharanga at ang mga shower head lang na walang balbula ang puwedeng ikonekta sa mga ito. Huwag mag-install ng balbula sa mga water outlet hose o huwag ikonekta ang mga hose sa lababo o bathtub. Kapag pinatay ang balbula, hindi makakalabas ang presyon, na magiging dahilan ng pagbuo ng presyon sa loob ng tangke ng tubig, na magiging sanhi ng pagsabog. Dahil sa nabanggit na dahilan sa itaas, ang mga shower-type water heater ay dapat gamitin lang sa kanilang orihinal na mga balbula para sa mababang presyon na malamig at mainit na tubig para maiwasan ang mga aksidente.
- ◆ Sa pag-install ng electric water heater, kumuha ng rehistradong electrical contractor para masiguro na sumusunod ang water heater sa (Wiring) Regulasyon sa Elektrisidad na itinakda ng Kagawaran ng mga Serbisyong Elektrikal at Mekanikal.
- ◆ Kung gumagamit ng electric water heater, kapag bumagsak ang circuit breaker, o may sumingaw mula sa shower head o sa water outlet hose na may balbula na nagpapaba sa presyon, patayin kaagad ang power at ihinto ang paggamit nito. Pagkatapos, makipag-ugnayan sa isang rehistradong kontratista sa kuryente para kumpunihin ito.
- ◆ Regular na magsaayos ng mga pag-inspeksyon, pagmentina, at pagkukumpuni ng mga may karanasan na teknisyen. Huwag maghintay hanggang sa magkaroon ng problema.



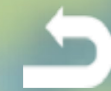
Bathroom Heater



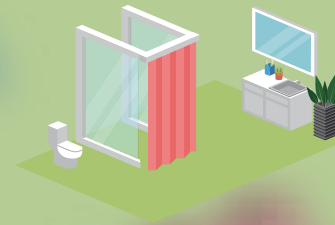
- ◆ Para gumamit ng portable heater sa banyo, siguraduhin na ang socket na ginagamit ng heater ay sumusunod sa (Wiring) Regulasyon sa Elektrisidad na itinakda ng Kagawaran ng mga Serbisyong Elektrikal at Mekanikal. Mahalaga rin na ang na-rate na current ng heater na ginagamit sa banyo ay hindi lumalampas sa kapasidad ng socket circuit (hal., 13 amps).
- ◆ Para gumamit ng nakapirming heater sa banyo (walang kinakailangan socket), kumuha ng isang rehistradong kontratista sa kuryente para i-install ito para masiguro na sumusunod ito sa (Wiring) Regulasyon sa Elektrisidad na itinakda ng Kagawaran ng mga Serbisyong Elektrikal at Mekanikal. Karaniwan, hindi puwedeng gamitin ang mga circuit ng lumang exhaust fan nang direkta para patakbuhan ang heater sa banyo.
- ◆ Ang pag-aayos ng heater sa banyo sa kisame, bintana, o dingding ay mas mainam kaysa sa paggamit ng portable na heater kung ang pag-uusapan ay wiring at paggamit. Mas kaunti ang gagamiting espasyo at puwedeng maiposisyon nang tama, kumpara sa lugar sa paligid ng (mga) socket ng banyo na maaaring hindi naaangkop para sa paglalagay ng portable heater.
- ◆ Huwag maglagay ng mga bagay na maaaring masunog (tulad ng mga magazine at damit) malapit sa heater ng banyo na ginagamit.



Exhaust Fan



- ◆ Ang exhaust fan ay dapat i-install nang mataas hangga't maaaari para maiwasan ang panganib na mapinsala mula sa pagkakadikit sa mga umiikot na blade. Kung sa mga lugar lang na madaling maabot puwedeng i-install ang mga ito, pumili ng modelo na may blade guard.
- ◆ Panatiliing malayo ang mga magagaan na bagay (tulad ng papel, damit, at kurtina, atbp.) mula sa exhaust fan, dahil puwedeng mahigop ang mga ito o matakpan ang mga fan, na magdudulot ng hindi paggana o pag-overheat ng fan.
- ◆ Huwag hayaan ang mga batang ipasok ang mga daliri nila o iba pang bagay sa loob ng exhaust fan. Puwede silang mapinsala ng mga umiikot na blade o maging dahilan ng hindi paggana ng fan.
- ◆ Kumuha ng rehistradong kontratista sa kuryente para i-instll ang exhaust fan para matiyak na sumusunod ang pag-install sa (Wiring) Regulasyon sa Elektrisidad na itinakda ng Kagawaran ng mga Serbisyong Elektrikal at Mekanikals.



Electric Razor



- ◆ Huwag gumamit ng electric razor para sa basang pag-aahit kapag nagcha-charge ito sa pamamagitan ng mga power cord o transformer dahil maaari itong magdulot ng pagkakuryente. Bago gamitin, basahin ang manwal ng produkto para malaman kung paano gamitin ang electric razor.
- ◆ Huwag banlawan ang electric rason na hindi inilarawan bilang water-proof, dahil maaaring makapinsala ito.



Pangkalahatang Kapaligiran sa Tahanan

Nakasabit sa dingings na Kagamitan	61	Adaptor	79
Bintana	63	Compact Fluorescent Lamp	81
Curtain Cord	65	Plantsa	83
Sabong Panlaba	67	Hoover	85
Body Warmer	69	Steam Cleaner	87
Nine-volt na Baterya	71	Dehumidifier	89
Button Cell	73	Electric Heater	91
Extension Unit	75	Washing Machine	93
Socket	77	Tumble Dryer	95



Nakasabit sa dingding na Kagamitan



- ◆ Ang mga wall cabinet ay dapat lang isabit sa mga dingding na may kakayahang sumuporta o mga solidong dingding, tulad ng mga sementadong dingding at mga brick wall. Maaaring hindi masuportahan ng mga dingding na gawa mula sa air bricks, sand bricks, at mga light brick ang mga nakasabit sa dingding na kabinet at ang mga bagay sa loob nito.
- ◆ Ang malalaking kabinet o mga kabinet na may malaking kapasidad ang timbang ay dapat isabit sa dingding gamit ang mga anchor bolt.
- ◆ Huwag isabit sa dingding ang mga kabinet sa itaas ng mga sofa, kama, o iba pang bahagi kung saan madalas nanatili ang mga miyembro ng pamilya, dahil maaari itong makaaksidente.
- ◆ Ilagay ang mga metal kitchenware, mabibigat na utensil, at iba pang mabibigat na bagay sa base ng mga kabinet sa halip na sa mga kabinet na nakasabitsa dingding.
- ◆ Tiyakin na pantay ang pagkakalagay ng mga bagay sa loob ng cabinet, sa halip na ilagay ang karamihan sa mga ito sa isang bahagi.
- ◆ Alamin ang kapasidad ng timbang ng kabinet na nakasabit sa dingding bago gamitin at tiyakin na hindi lumalampas sa mga limit na ito ang mga bagay na ilalagay sa loob. Ang pag-overload sa kabinet ay maaaring maging dahilan ng pagbagsak nito, na magresulta sa mga aksidente.
- ◆ Huwag hatakin ang kabinet na nakasabit sa dingding o gamitin na akyatan ito, dahil makakadagdag ito sa timbang nito.
- ◆ Regular na suriin ang mga kabinet na nakasabit sa dingding. Kung may mapansin kang anumang pagkiling o awang sa pagitan ng mga kabinet at dingding, kaagad na makipag-ugnayan sa teknisyen para kumpunihin ito para sa kaligtasan.



Bintana



- ◆ Huwag iposisyon ang mga kama o muwebles malapit sa mga bintna, dahil maaaring umakyat ang mga bata sa mga bintana na magsasanhi ng mga aksidente.
- ◆ Dapat i-install ang mga bintana na may grill na may naaangkop na pagitan (ayon sa Komisyon sa Kaligtasan ng Produkto ng U.S.(CPSC), hindi dapat lumampas ang pagitan ng mga grill ng bintana sa 10 sentimetro, na tinatayang 4 na pulgada) para maiwasang maipit ang mga ulo ng mga bata. Laging i-lock ang natatanggal na grill ng bintana pagkatapos gamitin. Mas mainam nang gawin ito para matiyak ang kaligtasan.



Curtain Cord



- ◆ Tiyakin na hindi naaabot ng mga bata ang curtain cord sa pamamagitan ng paggupit sa anumang labis na haba, pagtatago sa mga ito nang maayos sa isang cord winder, o pagsasabit sa mga ito sa isang hook sa dingding. Ipinapayo ng Komisyon sa Kaligtasan ng Produkto ng U.S., na mas mainam nang mag-install ng cordless na kurtina o mga blind sa tahanan na may maliliit na bata.
- ◆ Huwag hayaan ang mga bata na paglaruan ang nylon rope, cord, neckerchief, o silk scarf.
- ◆ Iwasang ilagay ang muwebles sa malapit sa mga bintana para maiwasan mahawakan ng mga bata ang kurtina. Hindi dapat ilagay ang tali o cord (halimbawa, cord ng kurtina) malapit sa mga kuna. Maaaring paglaruan ito ng mga musmos na bata, na magiging sanhi ng mga nakamamatay na aksidente.



Sabong Panlaba



- ◆ Bumili ng bleach at mga sabong panlaba na may takip na hindi nabubuksan ng bata at maging mas maingat sa mga ito. Tiyakin na mahigpit na nakasara ang takip sa bawat paggamit. Kung may mga crystal sa loob ng takip, punasan ang mga ito para maiwasan na masira ang pangkaligtasang takip. Dapat itago ang mga sabong panlaba pati na ang bleach sa malamig, tuyong lugar, at hindi naaabot ng mga bata. Para masiguro ang kaligtasan, i-lock ang mga kabinet kung saan nakatago ang mga sabong panlaba gamit ang child safety lock.
- ◆ Ang paghalo ng bleach sa iba pang sabong panlaba ay hindi lumilikha ng mas malinis na epekto. Ang paghalo ng bleach sa mga asidkon na sabong panlaba ay nagdudulot ng kemikal na reaksiyon na kaaagad na lumilikha ng toxic na chlorine gas. Ang paglanghap sa gas ay maaaring magdulot ng hindi maginhwang pakiramdam, iritasyon ng ilong, lalamunan, at respiratory tract, at mga sintomas tulad ng pag-ubo, kahirapan huminga, pagduduwal, at pagsusuka. Puwede rin itong magsanhi ng pag-init ng mata, pagluluha, at malabong paningin. Sa mataas na konsentrasyon, puwedeng mapinsala nang malala ng chlorine gas ang tisyu ng baga, na puwedeng maging dahilan ng aksidenteng kamatayan.
- ◆ Ang paggamit ng mainit na tubig sa sabong panlaba ay hindi lumilikha ng mas malinis na epekto o disinfection. Kapag masyadong mainit ang tubig (lampas sa 40°C), masisira ang hypochlorite sa beach, na magpapababa sa epekto ng isterilisasyon nito. Sapat na i-dilute ang bleach sa regular na tubig (temperatura ng silid)
- ◆ Kapag gumagamit ng sabong panlinis sa salamin, ilayo ang mga maaaaring umapoy na bagay para sa kaligtasan. Huwag manigarilyo o magsindi ng mga insenso na produkto, at tiyakin ang wastong bentilasyon.



Body Warmer



- ◆ Para sa mga pamilya na may maliliit na bata o matatanda, laging itago sa hindi maaaabot ang hindi ginagamit na disposable body warmer. Iwasan na iwanan ang body warmer na my bukas na packet sa iba' ibang lokasyon, tulad ng mesang hapag kainan.
- ◆ Huwag i-tamper o paglaruan ang disposable body warmer o sadyang buksan ang body warmer. Kung may mapansin kang anumang pagtagas, ihinto kaagad ang paggamit nito.
- ◆ Iilagay ang (mga) nadidikit na body warmer sa loob ng coat sa halip na sa balat o loob ng damit panloob.



Nine-volt na Baterya



- ◆ Ang positibo at negatibong terminal ng nine-volt na baterya (na kilala rin bilang mga square battery) ay sarado, itago ang mga ito nang may karagdagang pag-iingat. Iwasang itago ang mga ito kasama ng mga metal na bagay, dahil ang pagkakadikit ng mga terminal at metal ay maaaring magsanhi ng short circuit, na nagdudulot ng init at nagsasanhi ng sunog. Maaaring walang ingat na itago ng ilang user ang mga baterya sa loob ng bagahe, handbag, o drawer kasama ng maliit na metal na bagay, tulad ng mga susi, metal pen, lighter, pin, binder, at mga barya, na maaaring magdulot ng short circuit at magiging sanhi ng sunog. Mainam na itago ang mga ito sa isang plastic bag/case na para sa mga baterya lamang, o selyuhan ng tape ang mga terminal ng baterya bago itago ang mga ito sa loob ng bagahe, handbag, o drawer.



Button Cell



- ◆ Maliit ang mga button cell, na mukhang mga laruan. Palaging ilayo sa maaabot ng mga bata ito. Kung aksidenteng nalunok ang mga button cell, humingi kaagad ng medikal na paggamot mula sa Kagawaran ng Pagtugon sa Aksidente at Emerhensya. Maaaring masunog ng mga cell na ito ang mga lamang loob sa loob ng ilang oras at maaari pa ngang makamatay.



Extension Unit



- ◆ Huwag kailanman gumamit ng anumang adaptor sa isang extension unit o i-plug ang extension unit sa isang adaptor.
- ◆ Tiyakin na ang kabuuang power na nagagamit ay hindi lumalampas sa 2,860W. Kung ang three-pin na plug na 13 amp ang ginagamit para kumuha ng power, para man ito sa maliit na extension unit na may isa o dalawang socket, o isang malaking socket na may walo o siyam na socket, hindi dapat lumampas ang kabuuang ginamit na power sa 13 amps (A) * 220 volts (V) = 2,860 watts (W) Halimbawa, kung ginagamit ang lahat ng siyam na socket para sa mga elektronikong device na may mababang electrical power na karaniwang 200W ang isa, ang kabuuang ginagamit na kuryente ay dapat nasa mga 1,800W, na may natitirang balanse na 1,000W. Gayunpaman, kung ang isang socket ay ginagamit para sa 2,000W na electric kettle, plantsa, o electric heater, mga 800W na lang ang natitirang maaaring magamit.
- ◆ Iwasang gumamit ng extension unit na may mga irregular na butas ng socket, dahil maaaring magkaroon ng hindi magandang koneksyon. Bumili lang ng mga extension unit na nakakasunod sa mga pamantayan sa kaligtasan (BS 1363).
- ◆ Huwag gumamit ng mga extension unit sa mga mamasa-masang lugar (halimbawa, banyo) o malapit sa tubig.
- ◆ Kung may mapansin kang anumang pinsala sa extension unit, ihinto kaagad ang paggamit nito. Alinman sa palitan ito o kumuha ng may experience na teknisyen para kumpunihin ito.



Socket



- ◆ Tiyakin na may pangkaligtasang shutter sa loob ang lahat ng socket.
- ◆ Dapat ituro ng mga magulang sa mga bata ang tungkol sa mga panganib sa kaligtasan ng mga socket at huwag hayaan silang hawakan ang socket o ang buksan ang mga pangkaligtasang shutter gamit ang ibang bagay.
- ◆ Kumuha ng rehistradong contractor para i-install ang mga socket para matiyak na sumusunod ito sa (Wiring) Regulasyon sa Elektrisidad na itinakda ng Kagawaran ng mga Serbisyong Elektrikal at Mekanikal.



Adaptor



- ◆ Huwag bumili o gumamit ng mga adaptor unit na may mga irregular na butas ng socket. Isang uri lang ng saksakan ang dapat gamitin ng bawat panig ng isang adaptor.
- ◆ Huwag gumamit ng extension unit sa adaptor o isaksak ang (mga) adaptor sa isang extension unit.



Compact Fluorescent Lamp



- ◆ Huwag hawakan ang compact fluorescent lamp na nakasindi nang matagal, dahil maaaring makapaso ito.
- ◆ Kumpara sa mga incandescent na bumbilya, mas malaki ang mga compact na fluorescent lamp at mas mabigat ito. Bago gamitin, alamin ang kapasidad na timbang ng fitting ng ilaw sakaling hindi nito masusuportahan ang timbang ng mga compact fluorescent lamp, lalo na ang fitting na may maraming bumbilya.



Plantsa



- ◆ Ilagay ang mainit na plantsa sa patag na ibabaw kapag hindi nagpaplantsa ng mga damit.
- ◆ Laging alisin sa saksakan ang plantsa bago lagyan ng tubig ito.
- ◆ Pagkatapos gamitin ang plantsa, ilagay ito sa patag na ibabaw na hindi maaabot ng mga bata para lumamig ito.



Hoover



- ◆ Karaniwang may malakas na lakas panghigop ang mga hoover. Huwag hayaan ang mga bata na paglaruan ang mga ito o ilagay ang hose, nozzle, o suction head malapit sa ulo, lalo na sa mga mata at tainga.
- ◆ Iwasang ang pagsipsip ng maiinit o may sinding bagay tulad ng mga abo o upos ng sigarilyo gamit ang mga hoover. Maliban sa mga espesyal na modelo, hindi dapat gamitin ang mga hoover para sa pagsipsip ng tubig.



Steam Cleaner



- ◆ Inirekomenda ang paggamit ng nakabaon na socket para sa mga elektronikong kagamitan na gumagamit ng mataas na konsumo ng kuryente para maiwasan ang pagkakakuryente. Mahalaga rin na sundin ang tagubilin sa pag-install at paggamit na nakalagay sa manwal ng produkto.
- ◆ Bago gamitin ang mga steam cleaner, basahin ang manwal ng produkto at sundin ang tagubilin. Huwag hawakan ang steam nozzle, tangke ng tubig, at hose connect ng steam cleaner dahil maaaring mainit ito.



Dehumidifier



- ◆ Nangangailangan ang dehumidifier ng mataas na konsumo ng kuryente at hindi dapat makihati sa nakapirming socket sa iba pang elektronikong kagamitan, dahil maaaring ma-overload nito ang socket.
- ◆ Ilagay ang dehumidifier sa patag at matatag na ibabaw bago gamitin at tiyakin na may sapat na espayo para sa pagpapalamig. Panatilihin hindi nahaharangan ang mga air vent para maiwasang mag-overheat ang appliance.
- ◆ Huwag ilagay ang dehumidifier sa banyo o ilalim ng mga damit na may tumutulong tubig.
- ◆ Huwag hayaang umandar nang matagal ang dehumidifier, dahil maaari itong mag-overheat at magsanhi ng mga aksidente.
- ◆ Regular na linisin ang mga air vent ng mga dehumidifier para maiwasang maapektuhan ng alikabok ang pagpapalamig at insulation.



Electric Heater



- ◆ Karaniwang nangangailangan ang mga electric heater ng mataas na konsumo ng kuryente (2,500W o higit pa) at dapat hindi makihati ng pinanggalingan ng kuryente sa iba pang high-power na elektronikong kagamitan. Para gamitin ang nakapirming electric heater (walang kinakailangan socket), kumuha ng isang rehistradong kontratista sa elektrisidad para i-install ito para masiguro na sumusunod ito sa (Wiring) Regulasyon sa Elektrisidad na itinakda ng Kagawaran ng mga Serbisyong Elektrikal at Mekanikal.
- ◆ Mabigat ang mga oil-filled na electric heater. Maaaring matapon ang mga ito sa iyo kapag nasanggi mo ang mga ito, na nagdudulot ng panganib ng mga aksidente sa mga kalapit na bata. Ang mga heating element ng heater ay maaaring maging napakainit at hindi nakikita mula sa labas. Maging maingat at huwag hipuin ang mga ito, dahil maaari itong makapasog.
- ◆ Maliban sa mga espesyal na modelo, iwasan ang pagpapatuyo ng mga damit gamit ang electric heater para mabawasan ang panganib na magkasunog.
- ◆ Kung may mapansin kang anumang hindi karaniwang isyu sa heater tulad ng pag-overheat o pagtagas ng langis, kaagad na ihinto ang paggamit rito at kumuha ng bihasa na teknisyen para kumpunihin ito.



Washing Machine



- ◆ Dapat ituro ng mga magulang sa mga bata ang tungkol sa mga panganib sa kaligtasan ng washing machine. Dapat malaman ng mga bata na huwag buksan ang pinto ng machine para panoorin ito dahil sa kuryusidad o ipasok ang kanilang mga kamay sa loob ng washing machine. Hindi rin nila dapat gamitin ang washing machine bilang taguan sa mga laro.
- ◆ Kapag tapos nang gamitin ang washing machine, tiyaking naitapon ang lahat ng tubig. Huwag mag-imbak ng tubig o ibabad ang mga damit sa loob nito. Siguraduhing nakasara ang pinto o takip ng washing machine pagkatapos gamitin.
- ◆ Iwasan maglagay ng mga upuan at kahon malapit sa washing machine, dahil maaaring gamitin ito ng mga bata na akyatan.
- ◆ Huwag hayaang mag-isa ang mga bata malapit sa washing machine. Hindi sapat na masisiguro ang kaligtasan sa pagkakaroon lang mga nasa hustong gulang sa loob ng tahanan. Laging maging mapagbantay sa mga maliliit na bata.
- ◆ Huwag gumamit ng mga maaaring umapoy o may kemikal na bagay tulad ng insecticide at thinner malapit sa ginagamit na washing machine.



Tumble Dryer



- ◆ Huwag ilagay sa tumble dryer ang mga damit at bagay na may sponge, latex, rubber, o wax, o mga namantsahan ng langis o dry cleaning fluid, dahil maaaring matunaw ito, umapoy, o maglabas ng nakakalason na gas kapag nainitan.
- ◆ Iwasan maglagay ng mga upuan at kahon malapit sa tumble dryer, dahil maaaring gamitin ito ng mga bata na akyatan.
- ◆ Laging isara ang pinto at alisin sa pagkakasaksak ng tumble dryer para maiwasang akyatin ng mga maliliit na bata o alagang hayop ang mga ito.
- ◆ Huwag iwanan ang mga bata nang walang nagbabantay malapit sa tumble dryer. Dapat ituro ng mga magulang sa mga bata ang tungkol sa mga panganib sa kaligtasan ng tumble dryer. Dapat malaman ng mga bata na huwag buksan ang pinto ng dryer para panoorin ito dahil sa kuryusidad o ipasok ang kanilang mga kamay sa loob ng tumble dryer. Hindi rin nila dapat gamitin ang tumble dryer bilang taguan sa mga laro.
- ◆ Huwag gumamit ng mga maaaring umapoy o may kemikal tulad ng insecticide at thinner malaput sa ginagamit na tumble dryer.
- ◆ Panatiliing hindi nahaharangan ang mga vent ng tumble dryer. Bago gamitin, siguraduhing wastong nalinis ang filter. Regular na suriin ang vent at duct ng tumble dryer, at alisin ang mga naipong lint. Ang labis na naipong lint sa filter o sa duct ay nakakaapekto sa daloy ng hangin sa loob ng tumble dryer. Sa malalang kaso, maaari itong magdulot ng pag-overheat at pag-apoy ng lint.



30
衛生署
Department of Health